



# Mapping

Anwendung

Beispiel



Mercedes-Benz

Copyright © 2003 DaimlerChrysler AG.

DaimlerChrysler AG  
HPC Z400

Nachdruck, auch auszugsweise, nur mit schriftlicher  
Genehmigung gestattet.

D-70546 Stuttgart  
<http://www.fleetboard.com>

Telligent ist eine eingetragene Marke der DaimlerChrysler AG. Windows und Windows NT sind eingetragene Marken der Microsoft Corporation. Acrobat ist eine Marke der Adobe Systems Incorporated.

Andere, an dieser Stelle nicht ausdrücklich aufgeführte, Firmen-, Marken- und Produktnamen sind Marken oder eingetragene Marken ihrer jeweiligen Inhaber und unterliegen dem Markenschutz.

#### Impressum

Diese Dokumentation wurde von der ExperTeach GmbH in Zusammenarbeit mit DaimlerChrysler Services FleetBoard GmbH erstellt.

Stand 17. September 2003

Beispiel



## Inhaltsverzeichnis

### Bevor Sie beginnen ...

<b>Vorwort</b> .....	<b>VI</b>
Was ist Mapping? .....	VI
Weitere FleetBoard Module .....	VI
<b>Zugang zum FleetBoard Mapping</b> .....	<b>VI</b>
Erwerb von FleetBoard .....	VI
Systemvoraussetzungen .....	VI
Erforderliche Browser-Einstellungen .....	VI
<b>Über diese Dokumentation</b> .....	<b>VI</b>
Schreibkonventionen .....	VI
Wichtige Textstellen .....	VII
Weitere Dokumentation .....	VII
Kontaktieren des FleetBoard Supports .....	VII

### 1 Die Suche im Mapping

<b>Die Suche im Mapping</b> .....	<b>1-2</b>
<b>So suchen Sie nach Orten</b> .....	<b>1-3</b>

### Stichwortverzeichnis

Beispiel



# Kapitel

## Bevor Sie beginnen ...

Vorwort.....	VI
Zugang zum FleetBoard Mapping.....	VI
Über diese Dokumentation.....	VI

Beispiel



## Vorwort

### Was ist Mapping?

### Weitere FleetBoard Module

## Zugang zum FleetBoard Mapping

### Erwerb von FleetBoard

### Systemvoraussetzungen

### Erforderliche Browser-Einstellungen

## Über diese Dokumentation

Diese Dokumentation bezieht sich auf die Versionen 3.0 und höher von FleetBoard Mapping.

## Schreibkonventionen

Folgende Schreibkonventionen werden verwendet:

- Verweise auf andere Handbücher, Kapitel und Abschnitte sind am Bildschirm **blau** dargestellt.

Beispiel:

Siehe [Abschnitt Erforderliche Browser-Einstellungen](#).

- Seitenpfade, Schaltflächen, Textfelder der Internet-Oberfläche, Systemmeldungen etc. werden *kursiv* dargestellt.

Beispiel:

Klicken Sie auf die Schaltfläche *Hilfe*.

- Einzelne Teile eines Navigationspfades werden durch „>“ voneinander getrennt.

Beispiel:

Starten Sie Netscape Navigator über *Start > Programme > Netscape > Netscape Navigator*.

## Wichtige Textstellen

Wichtige Textstellen sind am Rand mit Symbolen versehen, die folgende Bedeutung haben:



**Hinweis:** Enthält wichtige allgemeine oder zusätzliche Informationen zu einem bestimmten Thema.



**Voraussetzung:** Benennt Voraussetzungen, die erfüllt sein müssen, damit die nachfolgenden Handlungsschritte durchgeführt werden können.

## Weitere Dokumentation

Weitere Informationen finden Sie in den Handbüchern zum Trucking, zur Kundenadministration und zum Transporting sowie in der Hilfe zu diesen Modulen.

## Kontaktieren des FleetBoard Supports

Wenn Sie weitere Fragen haben oder Informationen zu unseren Produkten benötigen, können Sie sich mit dem FleetBoard Support in Verbindung setzen. Klicken Sie zu diesem Zweck in der FleetBoard Oberfläche auf die Schaltfläche *Support*.

Beispiel



# Kapitel 1

## Die Suche im Mapping

Die Suche im Mapping .....	1-2
So suchen Sie nach Orten .....	1-3
So suchen Sie nach Orten .....	1-4
So suchen Sie nach anderen Kartenobjekten .....	3-6

Beispiel



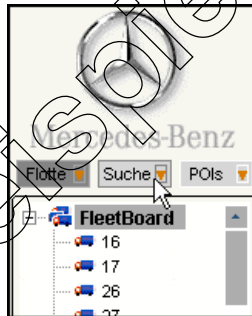
## Die Suche im Mapping

Im Mapping können Sie suchen nach:

- Orten
- Straßen
- sonstigen Kartenobjekten

Sie können die Suche eingrenzen auf den derzeit aktuellen Kartenausschnitt oder aber im gesamten zur Verfügung stehenden Kartenmaterial suchen.

Suche aufrufen Um den Suchmodus aufzurufen, klicken Sie auf die Schaltfläche *Suche* oben im Navigationsbereich.



Daraufhin wird die Suchmaske aufgerufen.



Sie können nun in der Karte suchen.

Suche im aktuellen Bereich

Wenn Sie Ihre Suche auf den derzeit aktuellen Kartenausschnitt beschränken wollen, muss das Kontrollfeld *Nur im aktuellen Bereich* während der Suche aktiviert sein.

Suche im gesamten Kartenmaterial

Wenn Sie Ihre Suche auf das gesamte zur Verfügung stehende Kartenmaterial ausdehnen möchten, deaktivieren Sie das Kontrollfeld *Nur im aktuellen Bereich*, indem Sie darauf klicken. Das Häkchen wird daraufhin ausgeblendet.

## So suchen Sie nach Orten

1. Geben Sie den gewünschten Suchbegriff in das Textfeld ein.  
Beispiel: Ludwigshafen.

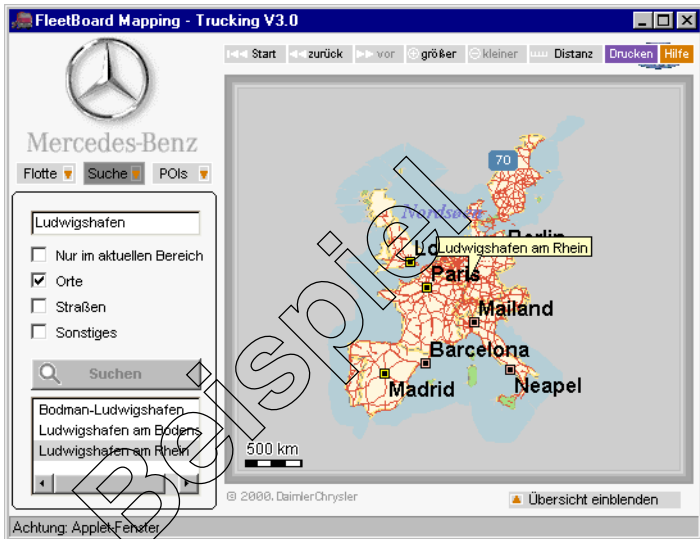


Hinweis: Der Buchstabe „ß“ muss bei der Eingabe des Suchbegriffs durch „ss“ ersetzt werden.

Beispiel: ~~Grosswallstadt~~ anstelle von *Großwallstadt*.

2. Wählen Sie, ob der Suchbegriff nur im aktuellen Bereich oder im gesamten Kartenmaterial gesucht werden soll.
3. Achten Sie darauf, dass das Kontrollfeld *Orte* aktiviert ist.
4. Wenn Sie nicht möchten, dass Ihre Suche auch auf Straßen und *Sonstiges* ausgedehnt wird, sollten Sie die entsprechenden Kontrollkästchen deaktivieren, indem Sie darauf klicken. Die Häkchen werden dann ausgeblendet.
5. Klicken Sie auf die Schaltfläche *Suchen*.

Im Ergebnisbereich werden Ihnen nun gefundene Orte angezeigt. Falls mehrere Suchergebnisse im Ergebnisbereich vorgeschlagen werden, müssen Sie eventuell die einzelnen Vorschläge so lange durchprobieren, bis der gewünschte Ort auf der Karte dargestellt wird.



**A**

Aktuellen Bereich durchsuchen [1-3](#)

**B**

Bevor Sie beginnen ... [V](#)

Browser-Einstellungen [VI](#)

**E**

Erwerb von FleetBoard [VI](#)

**F**

FleetBoard

Erwerb [VI](#)

Support kontaktieren [VII](#)

Weitere Module [VI](#)

**G**

Gesamtes Kartenmaterial durchsuchen  
[1-3](#)

**M**

Mapping [VI](#)

Zugang [VI](#)

**S**

Schreibkonventionen [VI](#)

Suchen [1-2](#)

Nur im aktuellen Bereich [1-3](#)

Orte [1-3](#)

Systemvoraussetzungen [VI](#)

**T**

Textstellen [VII](#)

Wichtige [VII](#)

Beispiel

Wenn Sie Hilfe oder weitere Informationen benötigen, wenden Sie sich bitte an die FleetBoard-Hotline.  
Die aktuelle Kontaktadresse finden Sie auf der FleetBoard-Oberfläche unter Support.

Stand 17. September 2003, Produktänderungen bleiben vorbehalten.  
DaimlerChrysler Services FleetBoard GmbH, Berlin  
[www.FleetBoard.com](http://www.FleetBoard.com)